

Гоце НАУМОВ и Јасмина ГУЛЕВСКА

ТЕРЕНСКО ИСТРАЖУВАЊЕ НА ЛОКАЛИТЕТОТ ВЕЛУШКА ТУМБА ВО 2020 ГОДИНА

Клучни зборови: Пелагонија, неолит, тумба, архитектура, материјална култура

Апстракт: Локалитетот Велушка Тумба претставува една од најинтересните неолитски населби во Пелагонија имајќи ја предвид нејзината стратиграфија, архитектура и материјалната култура. Поради тоа таа започна да се истражува во 2017 година со нови научни пристапи кои освен стандардните сознанија за слоевите, градбите и артефактите, имаше за цел да направи реконструкција на внатрешната организација на населбата и нејзината природна околина, како и детален увид во стратиграфијата, хронологијата, архитектонските обележја, производството на садовите, алатките и култните предмети, но исто така и во исхраната на жителите на оваа импресивна тумба која имала непречен развој во неолитот, а кој резултирал со напластување на слоевите во висина од скоро 4 метри. Од тие причини, покрај вообичаените археолошки методи, во последните неколку години на истражување на овој локалитет се применија георхеолошките, археоботаничките и радиокарбон анализите, како и регистрирање на сите појави со помош на Харисовата матрица, што пак овозможи мошне детален увид во повеќе сфери на неолитскиот живот. Во таа насока беа и истражувањата во 2020 година, а кои пред сè се концентрираа на теренската работа во сондата отворена во 1970-те години, но која останала недовршена при проучувањата. Овогодешните истражувања се надоврзаа на оние од 2019 година кога се документираше западниот профил на сондата со цел да се ревидира стратиграфијата и сите појави во неа, и тоа во домен на архитектурата и материјалната култура. Поради тоа се отворија два нови квадранти, Квадрант I северно од минатогодината контролна сонда и Квадрант II источно од него. Овие квадранти со димензии 5x5 метри дадоа првичен увид во некои од најраните слоеви на овој локалитет, со што се добија сознанија за едни од првите градби во неолитската населба.

Археолошкиот локалитет „Велушка Тумба“ претставува вештачка формација создадена постепено преку континуирано живеење на овој простор во првата половина на шестиот милениум п.н.е. Тој се наоѓа 400 метри јужно од селото Породин, иако во времето на неговото откривање му припаѓал на селото Велушина, кое е на 1,5 километри од тумбата и според кое таа го добива името (Сл. 1). Во близина на локалитетот тече Велушка Река која од планината Баба се слева кон рамниците при што функционираше како главен извор на вода, како денес, така и во неолитот. Гелолошките истражувања околу тумбата укажуваат на постоење водени површини, така што може да се смета дека самото неолитско село се наоѓало непосредно до мочуриште или вода која во пораните периоди ја поплаувала нејзината периферија или населбата која можеби била подигната крај неа.¹ Ваквата природна околина укажува на одличните услови за земјоделство во близина на локалитетот, што е состојба идентична и на денешната. Поради тоа, неолитското село можело непречено да функционира подолг период, што го потврдува и самата висина на тумбата со приближни 4 метри (Сл. 2).

Имајќи ја предвид неговата видливост и доминација во однос на околниот рамничарски предел, овој локалитет предизвикал внимание уште во 1950-те години кога и за прв пат бил документиран.² Потоа во 1970-те се започнува со кампањско ископување на средишниот дел на тумбата, а кое делумно продолжува и во 1980-те.³ Потоа настапува голем истражувачки хијатус сè до 2013-та година кога има помали ископувања на горните

¹ Наумов и др. 2020.

² Grbić et al. 1960.

³ Симоска и Санев 1975; Санев и Симоска 1983; Симоска 1986.

слоеви.⁴ Во 2017-та година започнува нова мулти-дисциплинарна кампања во која Велушка Тумба се проучува преку геомагнетно скенирање, сондажно ископување, геолошки и археоботанички анализи, радиокарбон анализи во кои е вклучено и проучувањето на стабилните изотопи и азотот, ревидирање на стратиграфијата и материјалната култура, како и рекогносцирање на околниот терен за да се види густината и распоредот на соседните локалитети.

Во новата истражувачка кампања која се изведува во последните 4 години се добија информации за организацијата на населбата, при што резултатите од геомагнетното скенирање потврдија линеарен распоред на градбите во правец север-исток-југозапад.⁵ И покрај тоа што за неолитските населби е вообичаено да имаат ров околу живеалиштата,⁶ сепак на Велушка Тумба не се констатирали такви појави. Во јужниот дел на тумбата е регистрирана линеарна концентрација на горен материјал, меѓутоа најверојатно тоа се остатоци од лепеж и керамика еродирани во долните делови на тумбата (Сл. 3). Иако постоењето на ров околу населбата во моментот е тешко да се потврди, сепак идните истражувања би потврдиле или негирале ваква архитектонска појава.

Што се однесува до геолошките и археоботаничките анализи, тие исто така даваат информации за она што се наоѓа во и под тумбата, но и за нејзината околина. Според добиените сознанија од овие проучувања, потврдено е постоење на песок врз кого е формиран локалитетот, практика присутна и на останатите тумби во Пелагонија.⁷ Јужно од населбата се откриени археолошки појави покриени со песок што укажува на нивно поплавување и евентуално постоење на друг локалитет до неа, или пак нејзини порани фази кога таа имала хоризонтално распространување.⁸ Рекогносцирањата изведени во пошироката околина на локалитетот упатуваат на постоење неколку неолитски, енеолитски и бронзенodobни тумби, меѓутоа надвор од ареалот на кого и денес се забележуваат некогашни остатоци од поголема површина со вода.⁹ Археоботаничките анализи укажуваат повторно кон постоењето на мочуриште во близина на локалитетот, индиректно индицирано преку присуството на остриката, а овие анализи

исто така ги потврдуваат и формите на исхраната, базирани претежно на житарици (пченица, јачмен и диво просо), леќа, грашак, јагоди, лешници, бозел итн.¹⁰

Во 2019 година се започна со ревидирање на стратиграфијата и ископување на контролна сонда во рамки на веќе постоечката сонда од 1970-те години. Тоа се направи со цел да се увиди развојот на населбата, нејзините стратиграфски обележја, промените во материјалната култура, но и да се земат примероци за радиокарбон, геолошки и хемиски анализи. Работата на профилот во висина од 3,83 метри потврди постоење на 31 е слој во кого се констатирани елементи на дури 12 објекти градени еден врз друг (Сл. 4). Овие градби се формирани од под најчесто изработен од малтер (белуздава глина мешана со толчен варовник) и сидови од печен и непечен лепеж, а во некои од нив се констатирани печки и голема концентрација на мелници од камен.¹¹ Сите овие градби и слоеви му припаѓаат на неолитскиот период без големи промени во материјалната култура, што пак говори за континуиран развој на населбата во првата половина на шестиот милениум п.н.е.

За да се определи точното датирање на населбата се земаа повеќе примероци од контролната сонда, веднаш до западниот профил, и се испратија на радиокарбон анализа на Универзитетот во Бристол, каде што воедно се вршат и анализи на стабилните изотопи и азотот. Тука треба да се истакне дека во 1970-те години, во лабораторијата на Универзитетот во Тексас направени се три радиокарбон анализи на примероци од Велушка Тумба, при што резултатите укажуваат на временски распон меѓу 6000 и 5600 година п.н.е.¹² Калибрирањето на овие дати, изведено пред неколку години, содржи хронолошки пик кој го определува периодот на потеклото на примероците околу 5800 година п.н.е. (Сл. 5).¹³ Поради тоа, земените примероци во 2019 година и нивните проучувања ќе овозможат точно следење на хронологијата на локалитетот од неговото основање и сите развојни фази, како и сознанија за природната околина и климатските услови во времето кога тој функционираше. Во таа насока се продолжи со истражувањата во 2020 година, а кои претставуваат дополнување на веќе постоечката теренска и кабинетска работа.

⁴ Stojanova Kanzurova 20017.

⁵ Наумов и др. 2017.

⁶ Harding et al. 2006; Наумов и др. 2014; Наумов и др. 2016; Рујак и др. 2019.

⁷ Симоска и др. 1979; Наумов и Томаж 2015; Наумов и др. 2018.

⁸ Наумов и др. 2020.

⁹ Наумов и Стојковски 2015.

¹⁰ Antolin et al. 2020; Наумов и др. 2020.

¹¹ Наумов и др. 2020.

¹² Valastro et al. 1977.

¹³ Наумов 2016.

Археолошка кампања во 2020 година

Во 2020 година се започна со ископување веднаш до западниот профил и контролната сонда од 2019 година, така што се истражуваа долните слоеви на населбата. Истражувањето беше резултат на соработка меѓу Центарот за истражување на предисторијата и Завод и музеј - Битола кои повеќе години работат заедно во проучувањето на овој локалитет, но и на предисторијата во Централна Пелагонија. Во рамки на истражувањето се земаа примероци за археоботанички, зооархеолошки и геолошки анализи, а кои ќе се изведат од стручњаци од Универзитетот во Базел и Институтот Биосенс, кои исто така се соработници во домен на проучувањето на неолитските локалитети во овој регион. Во оваа пригода ќе се направи осврт на резултатите добиени од теренската работа во археолошката сонда, како и од документирањето на археолошкиот материјал, додека резултатите од археоботаничките и георхеолошките анализи кои се во тек, ќе бидат елаборирани во друга прилика.

Во текот на овогодишната археолошка кампања се отворија два квадранти со димензии 5x5 метри, а со кои се направи увид во пораните фази на неолитската населба (Сл. 6). Поставени до западниот профил на сондата истражувана во 1970-те години, овие квадранти претставуваат продолжување на ископувањата од четириесетина години, а кои во различни делови од сондата, запреле на висина од околу 1.5 метар над здравицата. Затоа и целта на тековните истражувања, покрај ревидирањето на веќе постоечката стратиграфија, е да се доистражат недовршените делови од сондата и да се направи детален увид во почетоците и раниот развој на населбата. Со оглед на тоа што ископувањата во сондата од 1970-те години биле запрени на различни висини, новите квадранти се отворени онаму каде што тие запреле, односно со мали разлики во висините. Квадрантот I се наоѓа нешто пониско од соседниот Квадрант II, и во него се проучуваа неколку објекти градени каскадно еден врз друг. Во Квадрант II не се одеше во длабочина поради констатираната градба за која се реши да се истражува во целост, односно просторот што таа го зафаќа. На тој начин, ископувањето во Квадрант I овозможи согледување на стратиграфијата и архитектонската динамика на локалитетот, додека Квадрант II даде значителни информации за организацијата на просторот во една градба и за активностите во неа (Сл. 7 и Сл. 8).

За да се овозможи детално регистрирање на сите археолошки појави во овие квадранти, констатираните обележја се документираа преку

стратиграфски единици (СЕ), со што се направи и Харисова матрица која дава јасен увид во распоредот на архитектонските елементи (Сл. 9). Паралелно со ископувањето се вршеше и документирање на наодите групирани во рамки на СЕ-ата во кои се пронајдени. Ваквиот пристап ќе даде темелен преглед на карактеристиките на материјалната култура во секоја од регистрираните појави, со што ќе може да се разберат традициите и промените во типологијата на садовите, алатките и обредните предмети. Во текот на ископувањата се земаа примероци од повеќето СЕ-а, така што после направените археоботанички и георхеолошки анализи ќе се добијат сознанија за материјалот користен при изградбата на објектите, но исто така и за исхраната, активностите во живеалиштата, вегетацијата околу тумбата и климата во самите почетоци на населбата.

Во оваа пригода ќе се направи детален преглед на констатираните содржини во двата истражувани квадранти, со посебен акцент на распоредот и обележјата на СЕ-ата кои се составен дел од градбите. Со оглед на тоа што и двата квадранти не беа ископувани во голема длабочина, нема да се направи опсежно претставување на материјалната култура бидејќи не постојат големи разлики во откриениот материјал. Откриените артефакти ќе бидат детално елаборирани во засебен труд и тоа во моментот кога ќе се доистражат и најдолните слоеви на квадрантите, со што ќе се има увид во времето на нивната појава, но и во текот на развојните фази на населбата. Во секој случај, дел од најрепрезентативните предмети ќе бидат претставени и во овој труд, така што тие ќе може да се ползуваат како референца за карактеристиките на материјалната култура од пораните хоризонти на Велушка Тумба.

Резултати од сондажното ископување

Иако сондажните истражувањата беа од помал обем и изведени во текот на еден месец, сепак се добија мноштво на резултати за распоредот на градбите и нивните архитектонски обележја. Нумерирањето на откриените градби во 2020 година го продолжи следот започнат во 2019 година, кога се регистрираа остатоци од 12 објекти градени еден врз друг, од најдолните слоеви до најгорните. Поради тоа, објектите детектирани и во двата квадранти во 2020 година се означени со броевите од 13 до 17. Исто така и деталното документирање на откриените наоди даде содржаен преглед на квантитетот на предмети сочувани и користени во овие објекти. Разгледувани во целина, градбите и материјалната култура одлично се вклопуваат во постојните сознанија за балкан-

скиот ран неолит, но секако и придонесуваат кон нови сознанија за начинот на нивното градење, произведување и употреба. Од тие причини, архитектонските обележја ќе бидат претставени според констатираните појави во двата квадранти, а подолу ќе бидат разгледувани во контекст на претходните сознанија за стратиграфијата и архитектурата на Велушка Тумба.¹⁴

Квадрант I

Квадрантот I е продолжување на контролната сонда од 2019 година во правец кон север. Неговите димензии (5x5 метри) овозможува да се дојде до северниот раб на сондата од 1970-те, но исто така и да се истражат археолошките слоеви кон нејзиниот источен дел, каде што е отворен и Квадрантот II. Неговите најгорни слоеви се поврзани со **Градба 2**, регистрирана минатата година (Наумов и др. 2020), така што тие започнуваат од просторот околу малата печка (СЕ 48), односно подот (СЕ 60) од кого годинава се открија и нови делови (СЕ 79). Во близина на овој под, односно над него, се документираше и тенок слој од седимент/непечен лепеж, кој е составен дел од сидовите на овој објект, а претходно регистрирани како СЕ 38 (Сл. 9).

Како и во минатогодишните истражувања, така и во оваа археолошка кампања не се регистрираа седименти или геолошки обележја меѓу објектите градени еден врз друг. Така, веднаш под **Градба 2**, се открија елементи од **Градба 14**, која е констатирана само во нејзиниот источен дел, додека остатоците се протега под слоевите во западниот профил (Сл. 9).¹⁵ Нејзините составни делови се сочинети од под изработен од глинест компактен малтер (СЕ 83 и 84), колци (СЕ 91 и 99), растресит лепеж помешан со гараж (СЕ 81), остатоци од непечен лепеж (СЕ 80) и концентрација од камења и керамика (СЕ 81). Тоа покажува дека и оваа градба ги има вообичаените архитектонски карактеристики како и останатите објекти во оваа населба, со тоа што појасно се согледуваат остатоци од невоедначено печење на лепежот од сидовите. Концентрацијата на камени облупоци упатува кон прибирање на овој материјал за домашни активности (изработка на мелници или готвење со загреани камења), или пак за одредени градежни потреби.

Тука треба да се напомене дека веднаш до **Градба 14**, е регистриран вкопан канал во правец североисток - југозапад, кој го одвојува овој објект

од соседниот, односно **Градба 15**. Во него се регистрирани јамите за колци (СЕ 92-95, 98, 100) со што се потврдува дека овој вкопан канал претставувал темелот во кого се формирал сидот на оваа градба (Сл. 7). За жал поради истражувањата од 1970-те и оштетувањата од ровот за кој се смета дека е од Првата светска војна (Симоска и Санев 1975), остатоци од сидовите на **Градба 15** не се констатирани. Се открија единствено елементи од подот на објектот (СЕ 87) за кого постојат индикации дека имал и порана фаза (СЕ 94), како и негов продолжеток или поплочување меѓу **Градба 15** и **Градба 14** (СЕ 101 и 102) што овозможувало побезбедно движење меѓу нив (Сл. 9). Од друга страна, постои можност ова поплочување да е дел од подот на некоја од овие градби кога таа се проширувала, меѓутоа во моментот тоа е тешко да се одговори со оглед на малиот простор на истражување.

Веднаш под **Градба 14** се регистрираа елементи од **Градба 1**, чии што делови беа детектирани во рамки на контролната сонда од 2019 година (Наумов и др. 2020). Во Квадрантот I беше откриен само мал дел од овој објект, односно неговиот југоисточен агол, а во кого се присутни под од малтер, кој бил обновуван (СЕ 110, 123 и 126) и гараж меѓу двете фази (СЕ 129), како и колци (СЕ 111-115, 127, 128) и сид од непечен лепеж (СЕ 109) (Сл. 6, 9). Овие обележја се еднакви на оние констатирани минатата година, т.е. подот (СЕ 4 и 24) и седиментите од паднатиот сид (СЕ 3 и 41).¹⁶ Во профилот на минатогодишната сонда беа констатирани и остатоци од сидови од печен лепеж, кои оваа година не беа откриени во Квадрантот I. Оваа ситуација е слична и со некои други градби од Велушка Тумба, во кои сидовите не биле воедначено печени, како што се **Градба 2**, **Градба 10** и **Градба 12**.

Под остатоците на **Градба 1** се откри уште еден објект кој потврдува дека постои архитектура и под оваа градба, што не можеше да се забележи во профилите на минатогодишната контролна сонда. Од овој објект именуван како **Градба 16**, сочувани се подот од малтер (СЕ 124) и сидот од непечен лепеж (СЕ 125), а кои како и оние врз него, продолжува во северниот и западниот профил на сондата. Од западната страна тој е пресечен со ров (СЕ 121), кој најверојатно е завршеток на ровот СЕ 77 (Сл. 6, 9). Со оглед на тоа што овој ров завршува на основа од малтер (СЕ 132), сè уште останува нејасно дали тој е ископан во Првата светска војна или пак бил формиран уште во неолитот. Кон ова наведува и фактот што источниот

¹⁴ Симоска и Санев 1975; Наумов и др. 2020.

¹⁵ Со број 13 е означена градбата регистрирана во Квадрантот II, а за која подолу ќе стане збор.

¹⁶ Наумов и др. 2020, Сл. 2.

раб од подот на Градба 16 завршува скоро праволиниски и ја следи линијата на ровот (Сл. 8).

Овој ров, од својата источна страна е формиран од сидот од непечен лепеж (СЕ 130) на **Градба 17**, а под кого се наоѓа подот од набиен малтер (СЕ 131). Тоа значи дека неговото дно е формирано токму меѓу Градба 16 и Градба 17, а кои имаат скоро идентична висина на подовите. Доколку се земе предвид и малтерот СЕ 132 на дното на ровот, тогаш може да се претпостави и неговата неолитска припадност, иако во моментот тоа е многу тешко да се потврди имајќи го предвид малиот истражен простор од само 5 метри. Исто така, не треба да се исклучи можноста дека Градба 16 и Градба 17 се дел од еден објект кој всушност бил пресечен со ровот, што како практика било присутно и во неолитот (Сл. 9). Со евентуално проширување на сондата во иднина, би можело да се приложат многу повеќе сознанија и аргументи за тоа дали овој ров бил создаден во првата половина на 6-от милениум п.н.е. или пак во почетокот на 20-от век н.е., односно за време на Првата светска војна, како и тоа дали бил вкопан во рамки на една или повеќе градби.

Во контекст на Градба 17 треба да се истакне и тоа што слоевите од седиментите формирани од нејзините сидови и под се во слична висина со оние на Градба 1 и Градба 16 заедно. Тука останува нејасно дали Градба 17 била подолготрајна и функционираше во периодот кога соседните два објекти биле активни во различни фази, или пак во седиментите од сидовите сè уште не може да се констатира објект врз Градба 17, а синхрон со Градба 1. Во овој случај треба да се укаже и на тоа дека само мал дел од Градба 17 е констатиран во Квадрант I, додека поголемиот дел се наоѓа во Квадрант II, кој е ископуван само во неговите најгорни слоеви, односно единствено во рамки на Градба 13. Таа се наоѓа над Градба 17, односно во приближна висина на Градба 2 и Градба 14, така што после нејзиното целосно истражување, во некое од идните ископувања ќе се пристапи и кон утврдување на архитектонската стратиграфија под неа.

Квадрант II

Квадрантот II беше поставен источно од Квадрантот I, а со цел да се истражи само еден објект кој е сочинет од сидови со печен лепеж, но кој исто така се наоѓа и нешто повисоко во стратиграфијата во однос на Градба 1, Градба 14, Градба 15, Градба 16 и Градба 17. Поради тоа објектот констатиран во Квадрант II се именува како Градба 13 и позициониран е на слична висина како и Градба 2, а која исто така содржи сидови од печен

лепеж (Сл. 8). Со оглед на тоа што меѓу нив е вкопан ров (СЕ 77) и што Градба 2 е констатирана само во западниот профил, не е јасно дали овие две градби се дел од еден објект, или пак навистина станува збор за две различни градежни структури. Евентуалното проширување на сондата во иднина би можело да донесе попрецизни информации околу оваа ситуација, но сепак, со оглед на малиот простор на истраженост, како и поради раздвоеноста на овие објекти со вкопан ров, тие во моментот се третираат како различни градби.

Градба 13 очигледно претставува масивен објект што зафаќал поголема површина, што може да се согледа од крупните парчиња лепеж и структурите што се наоѓаат во него (Сл. 9). Таа е сочинета од сидови од печен лепеж кој интензивно горел (СЕ 78), колци и столбови кои функционираше како база и армиатура (СЕ 96, 97, 103, 105 и 107), под од набиен малтер (СЕ 104 и 116), како и гараж на него од горењето на објектот, но и од домашните активности (СЕ 85, 89, 95 и 119) кои се одвивале меѓу повеќе структури: сандак со масивна мелница (СЕ 86), корито (СЕ 106), помал сандак (СЕ 117), помало корито (СЕ 122) и концентрација на повеќе поголеми и помали мелници (СЕ 120). Во тој контекст треба да се истакне дека на повеќе места на подот во Градба 13, во самиот гараж се открија групации на коски, тегчиња и керамика (СЕ 108 и 118), што укажува на тоа дека во овој објект се подготвувала храна, но исто така и се вршело ткаење (Сл. 10).

Посебно внимание може да се посвети на структурите од глина и мелниците коишто се открија во Градба 13, а претставуваат ретка појава на овој локалитет. Сандакот СЕ 86 е откриен во северниот профил на квадрантот и поголемиот дел од него останува сè уште покриен од горните слоеви, така што познат е само неговиот преден дел (Сл. 11). Тој претставува овален сандак или калотеста печка чија целина во моментот не може да се дефинира поради што и функцијата на оваа структура останува нејасна. Се забележуваат страничните масивни сидчиња кои укажуваат на тоа дека се работи за поголема цврста конструкција, меѓутоа поради тоа што таа влегува длабоко во северниот профил, не може точно да се утврди дали тие завршуваат во горниот дел или пак продолжуваат во калота. Со проширувањето на сондата во овој дел во текот на идните кампањи ќе може да се утврди и точниот изглед, како и намената на оваа глинена структура. Интересно е тоа што пред неа има голема масивна мелница, скоро идеално изработена во правоаголен облик и одлично мазнета. Тоа укажува на нејзиното значење и честата употреба пред оваа конструкција.

Освен оваа глинена конструкција откриени се остатоци од уште една поголема структура и неколку сидчиња од помали корита и сандачи, а кои се наоѓаат јужно од СЕ 86 (Сл. 8). Структурата СЕ 133 најверојатно претставува печка или платформа за мелење на жито, која е прилично оштетена и се наоѓа до источниот профил на Квадрант II. Таа е сочинета од печен лепеж кој на горната површина е мазнет. За жал нејзините контури се оштетени, така што не може да се согледа целината на формата. Со евентуалното проширување на квадрантот кон исток би можел да се очекува остаток од оваа конструкција, секако доколку таа продолжува во овој правец. Северно и западно од неа се регистрирани само сидчиња од она што се претпоставува дека биле корита за мелење на житото. Во тој контекст вреди да се спомене и концентрацијата на поголеми и помали мелници во нивна близина, а кои укажуваат на активностите во овој дел од објектот (Сл. 10). Имајќи ги предвид овие елементи во Градба 13 може да се смета дека тие се дел од систем на конструкции за подготовка и печење на леб, вообичаен за неколку неолитски населби во Македонија.

Остатоките од лепеж, стурктури и под продолжуваат и надвор од Квадрант II, така што може да се очекува дека Градба 13 продолжува кон југоисток. Присуството на поголеми структури во близина на источниот и северниот профил укажуваат на тоа дека во овие делови најверојатно се наоѓаат и сидовите на градбата, бидејќи во пелагонските неолитски населби тие вообичаено се поставувале во периферните делови на живеалиштата.¹⁷ Во југоисточниот агол на квадрантот регистрирана е уште една појава која заслужува внимание. Имено, станува збор за вкопан помал канал кој јасно се исцртува во гараежот на подот од Градба 13, а исполнет е со ситни парчиња лепеж (СЕ 134). Тој започнува во близина на структурата СЕ 133 и продолжува праволински кон јужниот профил, така што се очекува дека е присутен и во неистражените делови на сондата (Сл. 8). Со оглед на тоа што не се забележуваат негови скршнувања кон запад, не може да се потврди дали овој канал е агол од некој објект кој бил подоцна изграден врз Градба 13 или пак санува збор за некаква интервенција во рамки на оваа градба. Оваа ситуација секако ќе се дефинира со проширувањето на квадрантот во следната кампања и ископувањето на самиот канал, со што ќе се утврди неговата длабочина, додека евентуалното постоење на јами од колци во него, би можело да укаже и на неговата функција, што е случај со

неолитските градби во Врбјанска Чука (Naumov 2020; Naumov et al. *in press*). Постоење на ваков канал е констатирано и меѓу Градба 14 и Градба 15 на Велушка Тумба, така што ваков упад не би требало да изненади и во Градба 13.

Материјална култура

Иако се истражуваа само два помали квадранти, сепак во нив се открија доволно предмети за да се направи увид во интентарот на градбите, но исто така и да се определат типолошките и продукциските карактеристики во различните слоеви на неолитската населба на Велушка Тумба. И покрај тоа што се открија само мали делови на повеќето градби, во нив се регистрираа различни видови на наоди што посочуваат на евентуалните сличности и разлики во покуќнината на оние што ги користеле овие објекти, но исто така укажуваат и на некои активности што се одвивале во нив. Сите наоди се групираа според нивната припадност во определените СЕ-а, така што преку документирањето беше лесно да се направат првични заклучоци за нивната припадност во одредени градби.

Се регистрираа наоди во сите детектирани градби и подолу ќе бидат образложени за секоја од нив посебно, освен во Градба 16 и Градба 17 кои се наоѓаат најниско во стратиграфијата и стратиграфските единици соодветни за нив беа документирани само во рамки на нивната горна површина. Што се однесува до останатите градби, меѓу откриениот материјал најмногу има фрагменти од садови (ниту еден целосен сад не беше пронајден), алатки, тегчиња, фигурини, модели, жртвеници, белегии и плочки. Нивните карактеристики ќе бидат презентирани според припадноста во конкретните градби и тоа преку нивната стратиграфска позиција од најгорните слоеви констатирано во 2020 година до најдолните. Позначајните артефакти беа документирани во категоријата посебни наоди, додека останатите се третираат како студиски материјал што ќе овозможи во иднина и многу потемелни проучувања на изработката, типологијата и функцијата на овие извонредно изработени предмети.

Керамика

Бројот на фрагменти од садови документирани во СЕ-ата не е многу голем, меѓутоа тие даваат одличен увид во главните керамички традиции на заедниците што живееле на Велушка Тумба (Сл. 12 и 13). Според нив може и лесно да се определи и релативната хронолошка припадност на оваа неолитска населба во однос на останатите во Македонија и Балканот, а што веќе и претходно е

¹⁷ Grbić i dr. 1960; Миткоски 2005; Naumov et al. 2018.

направено.¹⁸ Во оваа пригода тоа нема да се ревидира, туку ќе се почека на резултатите од доставените примероци за радиокарбон анализа, па според нивната хронолошка припадност натамошно ќе се дискутираат овие обележја во домен на пелагонските и балканските неолитски населби.

Во текот на истражувањата беа документирани вкупно 2932 фрагменти керамика (вклучувајќи ги и останатите глинени предмети), од кои повеќето припаѓаат во групата на студиски материјал, додека 218 примероци се регистрираа како посебни наоди. Врз основа на овие фрагменти се направи и преглед на главните типолошки обележја на садовата продукција во секоја од откриените градби во 2020 година. *Градба 2* иако е регистрирана во 2019 година, сепак елементи од нејзиниот под и сидови беа проучувани и при овогодишните истражувања. Според скромниот увид во оваа градба може да се заклучи дека во неа најприсутни се паници со полуотворен и отворен обод, изработени од фина фактура и премачкани со црвена боја (Сл. 12). Исто така, меѓу садовите со фина фактура карактеристични се и мали топкалести и поголеми амфорести садови, а кои биле сликани со бели триаглести мотиви (Сл. 14). Што се однесува до керамиката со груба фактура, во употреба биле грниња со низок врат и амбалажни садови декорирани со барботин развлечен вертикално по нивната површина. Откриен е исто така и капак со перфорации што посочува дека некои од садовите биле и покривани, веројатно за да се заштити содржината во нив.

Со оглед на тоа што е регистриран поголем дел од *Градба 13*, а која се наоѓа на приближна висина со *Градба 2*, се откри поголемо количество на фрагменти, а кои во одредена мера соодветствуваат и со оние од горе наведениот објект. Доминираат паниците со полуотворен, отворен и затворен обод, од кои некои се декорирани со белосликани издолжени триаголници, ромбови и извиени линии од внатрешната страна, додека неколку имаат вдлабнувања и зацеци на ободите (Сл. 12 и 13). Меѓу паниците карактеристични се и оние со биконичен профил и мали аплицирани брадавици на мевот. Топкалестите и амфоровидните садови се исто така присутни, декорирани со белосликани издолжени триаголници, коси и извиени линии (Сл. 14). Амбалажните садови и грниња за готвење се карактеристични и за оваа градба, со тоа што некои од амбалажните имаат и ребро од внатрешната страна, веројатно за поставување дрвена решетка, додека други имаат петличеста масивна држалка и отисоци од рогозина. Амбалажните садови неко-

гаш се декорирани и со барботин, слободно распореден или развлечен со нокти.

Во *Градба 14* чести се паниците со полуотворен, затворен и отворен обод на кого некогаш има и вдлабнувања со прсти. Биконичните паници исто така не ретко се јавуваат во оваа градба, а некои имаат брадавичеста апликација или пак се сликани со црна боја на црвена основа (Сл. 12 и 13). Што се однесува до декорацијата на паниците, тие може да содржат и белосликани скалести линии или пак ленти исполнети со вертикални линии (Сл. 14). Малите топкалести садови се исто карактеристични за керамиката со фина фактура, додека оние со погруба фактура ги содржат грнињата со низок врат декорирани со штипкано импресо, како и амбалажните садови покриени со барботин развлечен во вертикални линии, а кои некогаш имаат аплицирани ленти со втиснувања и рачки во близина на ободот или пак на мевот.

Градба 15 се наоѓа веднаш до *Градба 14*, меѓутоа со оглед на тоа што е регистриран само мал дел од овој објект во него не се најдени многу керамички фрагменти, освен оние од паници со полуотворен обод и грниња со низок врат (Сл. 12 и 13). Имајќи предвид што меѓу овие две градби е вкопан канал (СЕ 88) во кого се всадени столбови и колци од сидовите, треба да се истакне дека и во него се констатирани остатоци од садови, веројатно развлечени од овие градби при нивелирањето на површината подготвувана за горните објекти. Во овој канал присутни се паници со затворен и полуотворен обод, а кои некогаш имаат и биконичен профил. На ободите се присутни втиснувања со прсти и аплицирани брадавици, додека меѓу останатите садови присутни се грниња со низок врат и мали чаши.

Во *Градба 1* повторно присутни се паниците со затворен, отворен и полуотворен обод, а кои може да имаат и засеци во овој дел или пак биконичен профил (Сл. 12 и 13). Некои од нив се украсени со белосликани месечинки и ромбови, а кои може да се сретнат и во керамиката од погорните слоеви на населбата (Сл. 14). Амфорестите садови се исто така присутни и во оваа градба, не ретко сликани со масивни издолжени триаголници, У мотиви, долги забести линии, како и ленти исполнети со коси или вертикални линии (Сл. 14). Меѓу керамиката со фина фактура исто така се забележуваат и малите топкалести садови, додека оние со погруба фактура повторно ги содржат грнињата со низок врат декорирани со штипкано импресо и амбалажните садови на кои некогаш има масивни петличести апликации и држалки, како и барботин развлечен со прсти во долги вертикални линии.

¹⁸ Симоска и Санев 1975; Garašanin 1979; Санев 1994.

Како што беше и погоре посочено, најдолните објекти во стратиграфијата од овогодишното истражување, односно Градба 16 и Градба 17, беа регистрирани само во нивната горна површина, без да се ископуваат, па затоа и не беа откриени многу керамички фрагменти. И оние што се откриени се земаат со релативна доза на внимание бидејќи може да припаѓаат на долните сегменти од СЕ-ата на градбите над нив. При нивното ископување во наредните археолошки кампањи ќе може да се направи увид и во керамичкиот инвентар, со што би се добиле сознанија за типологијата на садовите карактеристични за едни од првите објекти подигнати на Велушка Тумба.

Други глинени предмети

Освен фрагментите од садови, во Квадрантите I и II беа откриени и други предмети од глина, а кои претежно влегуваат во духовната сфера (Сл. 15). Една антропоморфна фигурина е пронајдена во Градба 2, а која има раце поставени на торзото. Исто така во овој објект се регистрираше и глава од зооморфна фигурина, а за која не може да се потврди на кое животно му припаѓа. Во Градба 13 се откри цилиндрична фигурина со стилизирана обработка и без особени обележја на површината. Во домен на животинските претстави беа пронајдени и неколку фрагменти од глави на елени кои се карактеристични за моделите на куќи на високи нозе. За нив карактеристични се издолжените глави, конусната муцка и аплицираните бадемести очи. Тие се евидентирани во Градба 1 и Градба 14 што ја потврдува нивната појава во едни од најраните фази на населбата. Во домен на антропоморфните модели на куќи беше откриен само еден фрагмент од сидот на кубусот на овие предмети и тоа во рамки на Градба 13. Што се однесува до жртвениците во форма на масичка пронајдени се повеќе фрагменти при расчистувањето на сондата, како и во Градба 14. Тие им припаѓаат на агол од масичката и нозете што неа ја носат, а еден од нив има и скалеста декорација.

Меѓу глинени предмети беа пронајдени повеќе тегчиња и тоа во Градба 13, а за кои и погоре стана збор (Сл. 10). Исто така, во Градба 1 се откри и фрагмент од керамичка белегија, која претставува накит не ретко носен во неолитските населби. Во таа смисла сите овие глинени предмети укажуваат на одредени пелагонски традиции во неолитот, а кои се врзуваат за домашните култови, но исто така и за естетиката на тогашните жители на Велушка Тумба.

Алатки

Во текот на истражувањата во 2020 година се открија 104 камени предмети, од кои повеќето им припаѓаат на мелници, камења за триење, јадра и одбитоци како остатоци при изработка на кремени алатки, како и неколку сочувани ножиња од овој материјал. Во овој случај ќе се издвојат само кремените алатки констатирани во Градба 1 и Градба 13, додека одбитоци и јадра се најдоа во повеќе контексти. Ова пак укажува на тоа дека изработката на ваквите алатки се изведувала во повеќе фази од раниот развој на населбата и тоа во рамки на живеалиштата.

Меѓу предметите користени за секојдневна употреба беа откриени и повеќе коскени алатки (Сл. 15). Претежно станува збор за шила, сврдли и спатули, воглавно регистрирани во Градба 13, како и во Градба 1 и Градба 2. Со оглед на малиот истражен простор во другите објекти, очекувано беше воопшто и да не се откријат остатоци од коскени и кремени алатки.

Очекувано, голем е бројот на мелници присутни во регистрираните објекти, но особено се карактеристични оние во Градба 13 бидејќи се откриени во определен контекст поврзан за домашните активности. Станува збор за повеќе поголеми и неколку помали мелници изработени од повеќе видови камен. Тие се наоѓаат во близина на глинените конструкции за обработка на житото, што е и сосем логично со оглед на нивната функција (Сл. 8 и 10). Интересно е да се укаже на тоа дека сите мелници во Градба 13 се свртени наопаку, освен онаа пред структурата СЕ 86, а која на некој начин и била вградена во неа. Ова повторно ги потврдува веќе востановените неолитски практики на превртување на мелниците пред напуштање на живеалиштата и работилниците, а за кои подолу во заклучокот повторно ќе стане збор.

Заклучок

Локалитетот Велушка Тумба претставува една од најинтересните неолитски населби во Пелагоонија имајќи ја предвид нејзината стратиграфија, архитектура и материјалната култура. Поради тоа таа започна да се истражува во 2017 година со нови научни пристапи кои освен стандардните сознанија за слоевите, градбите и артефактите, имаше за цел да направи реконструкција на внатрешната организација на населбата и нејзината природна околина, како и детален увид во стратиграфијата, хронологијата, архитектонските обележја, производството на садовите, алатките и култните предмети, но исто така и во исхраната на жителите на оваа импресивна тумба која имала непречен развој во неолитот, а кој резултирал

со напластување на слоевите во висина од скоро 4 метри. Од тие причини, покрај вообичаените археолошки методи, во последните неколку години на истражување на овој локалитет се применија геоархеолошките, археоботаничките и радио-карбон анализите, како и регистрирање на сите појави со помош на Харисовата матрица, што пак овозможи мошне детален увид во повеќе сфери на неолитскиот живот.

Во таа насока беа и истражувањата во 2020 година, а кои пред сè се концентрираа на теренската работа во сондата отворена во 1970-те години, но која останала недовршена при проучувањата. Овогодишните истражувања се надоврзаа на оние од 2019 година кога се проучуваа западниот профил на сондата со цел да се ревидира стратиграфијата и сите појави во неа, и тоа во домен на архитектурата и материјалната култура.¹⁹ Поради тоа се отворија два нови квадранти, Квадрант I северно од минатогодишната контролна сонда и Квадрант II источно од него. Овие квадранти со димензии 5x5 метри дадоа првичен увид во некои од најраните слоеви на овој локалитет, со што се добија сознанија за едни од првите градби во неолитската населба.

При истражувањата се констатираа остатоци од 7 градби, од кои две беа регистрирани во западниот профил минатата година. Тие се нумерирани со броевите 1 и 2 (од 2019 година), додека оние од 2020 година со броевите од 14 до 17. Со оглед на тоа што се истражи помал простор од овие градби, се добија само елементарни податоци за нивните основни архитектонски карактеристики, како и за материјалната култура откриена во нив. Меѓутоа малите димензии на истражениот простор, како и упадот на вкопан ров, за кој се претпоставува дека е од Првата светска војна,²⁰ придонесоа кон одредени ограничувања во домен на разбирањето на архитектонските целини. Поради тоа, сите издвоени архитектонски појави се именуваа со посебен број, иако во неколку случаи можеби станува збор и за исти објекти, што пак единствено ќе се дефинира со идните ископувања во просторот околу овие два квадранти.

Таков е случајот со Градба 2 и Градба 13, кои се можеби два дела од иста целина, но регистрирани во површина којашто изнесува десетина метри, што освен неколку исклучоци, е малку над просекот на неолитски објекти во Пелагонија.²¹ Исто така и позициите на глинените структури (печки/сандаци) не одат во прилог на нивната припад-

ност во еден објект, што дава насоки за многу повнимателно разгледување на овие градби како една целина. Сличен е примерот и со Градба 16 и Градба 17 кои се одвоени со ров, така што останува нејасно дали тој е вкопан во една градба или пак тој се наоѓа на местото меѓу две градби, а кое е целосно уништено со неговото дно. Кон ваквите дилеми ќе се наврати при добиените сознанија од идните ископувања во околниот простор, така што за сега се задржуваат дефинирањата на сите градби како издвоени целини.

Повеќето од градбите се изработени од сидови од непечен лепеж, додека сите содржат под од набиен малтер во кого се всадени столбови и колци кои ја формираат основата на градбите или придонесуваат во ентериерното стабилизирање на кровните греди. Единствено кај Градба 14 и Градба 15 е забележано дека постои вкопан канал во кого се наоѓаат столбовите и колците. Оваа практика на градење е констатирана и кај градбите на локалитетот Врбјанска Чука кој се наоѓа во северната половина на Пелагонија.²²

Во домен на архитектонските карактеристики треба да се издвои Градба 13 од која се регистрираше поголем дел во однос на останатите објекти. Таа се наоѓа и највисоко во констатираната стратиграфија од оваа година, што може ги објаснува нејзините разлики во однос на оние што се евидентирани во фазите под неа. Имено, како и Градба 2, така и нејзините сидови се изработени од печен лепеж, но исто така содржи и повеќе структури од глина: сандак, печка, корито итн. Доколку се има предвид архитектурата од градбите што беа констатирани во профилот минатата година, но и меѓу оние од оваа година, тогаш овие два објекта можат да се издвојат како едни од ретките со вакви архитектонски карактеристики, бидејќи очигледно во нив доминираат оние изработени од непечен лепеж.²³ Според своите глинените структури Градба 13 е блиска до архитектурата на Врбјанска Чука и Тумба-Породин, кои содржат слични, но помасивни елементи, додека ваквите инсталации се ретки или нерегистрирани на другите пелагонски локалитети, како и во повеќето фази на Велушка Тумба.²⁴ Имајќи ги предвид ваквите сличности со Врбјанска Чука треба да се укаже на тоа дека и на Велушка Тумба во Градба 13 се откриени повеќе мелници, од кои скоро сите се превртени наопаку, што укажува на обредот на напуштање на живеалиштата односно работилниците.²⁵ Во однос на неолитските локалитети

¹⁹ Наумов и др. 2020.

²⁰ Симоска и Санев 1975.

²¹ Grbić i dr. 1960; Толевски 2009; Наумов и др. 2018.

²² Naumov 2020; Naumov et al. *in print*.

²³ Наумов и др. 2020.

²⁴ Grbić i dr. 1960; Naumov et al. 2018.

²⁵ Наумов и др. 2018.

во Македонија, вакви практики се регистрирани и во Говрлево, што потврдува дека овие обредни активности не биле типични само за Пелагонија.²⁶

Што се однесува до останатите вкопувања во истражуваните квадранти, регистрирано е исто така и дното на ровот, а како што беше погоре наведено, тоа се наоѓа токму меѓу Градба 16 и Градба 17. Интересно е што овој ров завршува токму на под од малтер од порана фаза на овие објекти, така што се отвора прашањето дали тој во овој простор е навистина дел од модерниот ров или пак станува збор за негово вкопување во неолитот. Постоенето на вакви ровови е констатирано на повеќе неолитски локалитети, како во Пелагонија, така и на Балканот, што секако не треба да изненади и на Велушка Тумба, и покрај тоа што резултатите од геомагнетното скенирање не укажуваат на ваква појава.²⁷

Покрај детектирањето, документирањето и толкувањето на архитектонските обележја, овојгодишното истражување се концентрираше и на прецизно утврдување на домашниот инвентар откриен во секоја од градбите. Тоа овозможува делумно да се навлезе во секојдневниот живот на жителите од различни градби, но исто така и да се увидат типолошките и производствените разлики во различни фази од почетоките на неолитската населба. Според добиените првични сознанија, може да се заклучи дека во повеќето од градбите доминираат паниците со отворен, полуотворен и затворен обод, а кои се почести дури и од амбалажните садови. Меѓу керамиката со фина фактура на глината присутни се и амфорестите садови со големи димензии, иако се откриваат и нивни помали еквиваленти.

Паниците, како и амфорестите садови, не ретко биле декорирани со белосликани мотиви (месечинки, издолжени триаголници, скалести линии, ромбови, ленти исполнети со вертикални и коси линии итн.). Тука треба да се истакне дека овие мотиви се констатирани во некои од најраните градби во населбата, односно во нејзините почетни фази. Имајќи предвид што некои од овие мотиви се акцентирани како типични за подоцнежните хоризонти на Велушка Тумба,²⁸ ревидирањето на стратиграфијата и припадноста на белосликаните мотиви во новите истражувања на овој локалитет, укажува на тоа дека ваквите хронолошки импликации на орнаментите не се доследни и дотолку повеќе тие се појавуваат во најраните слоеви на

неолитската населба.²⁹ Кога станува збор за паниците и нивното украсување треба да се укаже и на тоа дека некои од нив се сликани со црни пастозни орнаменти, а содржат и аплицирани брадавици, што е невообичаена појава во Пелагонија, а која често се сретнува во Врбјанска Чука и поретко на Гургур Тумба.³⁰

Во рамки на керамичката продукција присутни се и садовите со груба фактура, и тоа најчесто грнињата со низок врат и амбалажните садови. Грнињата се најчесто декорирани со импресо мотиви втиснати со нокти, додека амбалажните садови имаат барботин распореден со вертикални линии и масивни петлести рачки. На некои од нив се откриени и отисоци од рогозина што укажува дека биле сушени на ваква подлога. Меѓу грнчаријата откриени се и помали топкалести садови и чаши, како и капаци кои служеле за покривање на некои од садовите. Општо земено, комплетната грнчарија на Велушка Тумба откриена и оваа година, во поголема мера се совпаѓа со карактеристиките на Велушко-породинската група, додека белосликаните орнаменти воглавно ги следат типолошките и геометриските елементи вообичаени само за пелагонскиот неолит.³¹

Покрај садовите пронајдени се и повеќе видови на глинени предмети, а кои воглавно влегуваат во духовните сфери. Такви се неколку антропоморфни и зооморфни фигурини, еленски глави од модели на куќи на високи нозе, жртвеници од типот масички и антропоморфни модели на куќи. Овие предмети и нивните обележја се типични за повеќето неолитски локалитети во Пелагонија, така што тие не се издвојуваат со некои невообичаени карактеристики.³² Што се однесува до глинени предмети пронајдени се и повеќе тегчиња и белегии, а кои наоѓаат примена во ткаењето, односно украсувањето на жителите на оваа населба. Во домен на секојдневните активности регистрирани се повеќе коскени алатки и ножиња од кремен, како и камени мелници користени за обработка на житото. Во контекст на овие глинени и камени алатки треба да се истакне дека тие ги содржат карактеристичните елементи присутни и на други локалитети во Пелагонија и Македонија, така што не отстапуваат со особени обележја³³

²⁹ Наумов и др. 2020.

³⁰ Санев 1995; Миткоски 2005; Наумов и др. 2016.

³¹ Симоска и Санев 1976; Garašanin 1979; Фиданоски 2009; Naumov 2010.

³² Grbić i dr. 1960; Симоска и Санев 1976; Симоска и др. 1979; Китаноски и др. 1978; Темелкоски и Миткоски 2005; Наумов 2015; Наумов и др. 2018.

³³ Фиданоски 2009; Наумов и др. 2018; Dimitrijević et al. *in press*; Mazzucco et al. *in press*.

²⁶ Fidanoski 2015.

²⁷ Pyke 1996; Harding et al. 2006; Fidanoski 2015; Наумов и др. 2016; Наумов и др. 2017; Абазии и Толевски 2019.

²⁸ Симоска и Санев 1975; Garašanin 1979; Санев 1995.

Во рамки на теренските истражувања беа земени и примероци од повеќето СЕ-а, а кои се предвидени за археоботанички и геоархеолошки анализи. На тој начин ќе се продолжи со овој вид на проучувања кои започнаа во 2019 година, а со цел да се добијат сознанија за климата, природните процеси и околината на тумбата, како и за исхраната на жителите во неолитската населба. Тука треба да се истакне и тоа дека при ископувањата беа пронајдени и бројни коски и школки кои исто така укажуваат на она што било конзумирано во населбата, но исто така и на видовите животни што биле ловени надвор од неа.

Општо земено, иако помали по обем, истражувањата на Велушка Тумба придонесоа за нови значајни сознанија за почетоците на животот на овој локалитет. Доколку овие сознанија се надоврзат на оние добиени од минатата година, може да се направи мошне темелна реконструкција на она што се случувало во населбата и околу неа. Тоа дава уште подлабок увид во скоро сите сфери на животот на неолитските заедници во Пелагоонија и особено во начинот на кој тие ги граделе куќите, изработувале и модифицирале садовите,

ги обожувале своите предци и природата, ја подготвувале храната, облеката и домашниот инвентар итн. На тој начин се обезбедуваат многу нови информации кои може да помогнат во толкувањето на социјалните, стопанските и симболичките компоненти кои биле составен дел од животот на оние што ја формирале Велушка Тумба и живееле континуирано на неа. Во таа насока ќе продолжат и идните истражувања на овој локалитет, како во домен на сондажното ископување, така и преку примената на нови научни методи кои ќе ни помогнат да ги разбереме првите земјоделци во овој дел од Македонија.

Благодарност:

Авторите им се заблагодаруваат на Мери Стојанова, Никола Христовски, Антонио Стојановски, Емилија Трајковска, Атанасија Гулевска, Мартина Цениќ, Димитар Бежановски, Александар Миткоски, Стево Петров, Зора Петрова, Стево Митревски и Крсте Кочов за соработката и помошта при истражувањето на Велушка Тумба во 2020 година.

Библиографија

(кириличен распоред)

- Абази, Љ. и Толевски, И. 2019. Стратиграфска слика за локалитетот Тумба-Брвеница. Во Фиданоски, Љ. и Наумов, Г. (уред.) *Неолитот во Македонија: во чест на Воислав Санев*: 11-34. Скопје: Центар за истражување на предисторијата.
- Antolín, F.; Sabanov, A.; Naumov, G. and Soteras, F. 2020. Crop choice, gathered plants and household activities during the beginnings of farming in Pelagonia valley (North Macedonia). *Antiquity* 94 (376) (Project Gallery): 1-8
- Valastro, S.; Mott Davis, J. E. and Varela, A.G. 1977. University of Texas at Austin: Radiocarbon dates 11. *Radiocarbon* 19 (2): 280-325.
- Garašanin, M. 1979. Centralnobbalkanska zona. In: Benac, A. (ed.) *Praistorija Jugoslavenskih Zemalja II-Neolitsko doba*: 79-212. Sarajevo: Akademija Nauke i Umetnosti Bosne i Hercegovine.
- Grbić, M., Mačić P., Nadj Š., Simoska D. and Stalio B. 1960. *Porodin: kasno-neolitsko naselje na Tumbi kod Bitolja*. Bitolj: Narodni muzej Bitolj i Arheološki institut – Beograd.
- Dimitrijević, V.; Naumov, G. and Stefanović, S. *in press*. A string of marine shell beads from the Neolithic site of Vršnik (Tarinci, Ovče pole), and other marine shell ornaments in the Neolithic of North Macedonia. *Anthropozoologica*.
- Китаноски, Б., Симоска, Д., и Тодоровић, Ј. 1978. Нови археолошки истражувања на населбата Чука во Тополчани кај Прилеп. *Macedonia Acta Archaeologica* 4: 9-32. Прилеп.
- Mazzucco, N.; Naumov, G.; Fidanoski, Lj.; Antolin, F.; Sabanov, A. and Gibaja, J. F. 2021. The Spread of Agriculture in Southeastern Europe. *Antiquity*.
- Миткоски, А. 2005. Врбјанска Чука кај селото Славеј, Прилепско. *Зборник на Музеј на Македонија* 2: 33-46. Скопје.
- Naumov, G. 2010. Symmetry analysis of Neolithic painted pottery from Republic of Macedonia. In Biro – Katalin, T. (ed.) *Data Management and Mathematical Methods in Archaeology. Archaeologia e Calcolatori* 21: 255 – 274. Roma: Dipartimento Patrimonio Culturale.
- Наумов, Г. 2015. *Неолитски фигурици во Македонија*. Скопје: Магор.
- Наумов, Г. 2016. Калибрирана хронологија на неолитските тумби во Македонија. Во Наумов, Г., и Фиданоски, Љ. (ур.) *Неолитот во Македонија: нови сознанија и перспективи*: 67–96. Скопје: Центар за истражување на предисторијата.
- Naumov, G. 2020. Domestication of Tells: settlements of the first farmers in Pelagonia. In Blanco Gonzales, A. and Kienlin, L. T. (eds.) *Current approaches to tells in the prehistoric Old World*: 111-124. Oxford: Oxbow Books.
- Наумов, Г. и Стојкоски, С. 2015. Нови предисториски тумби во Пелагонија. *Зборник на трудови на Завод и музеј – Битола* 18: 169-183. Битола.
- Наумов, Г. и Томаж, А. 2015. Археолошки ископувања на неолитскиот локалитет „Школска Тумба“ во Могила. *Патримониум* 13: 67-96. Скопје.
- Наумов, Г.; Миткоски, А.; Муркоски, А.; Бенеш, Ј.; Милевски, Ѓ.; Пшибила, М.; Комаркова, В. Вихронова, М. и Стоимановски, И. 2016. Истражување на Врбјанска Чука кај Славеј - 2016. *Патримониум* 14: 13-42. Скопје.
- Наумов, Г.; Миткоски, А.; Талевски, Х.; Муркоски, А.; Думурџанов, Н.; Бенеш, Ј.; Живаљевиќ, И.; Пендик, Ј.; Стојаноски, С.; Хибаха, Х.; Масыко, Н.; Хафнер, А.; Зидат, С.; Димитриевиќ, В.; Стефановиќ, С.; Будилова, К.; Вихронова, М.; Мајеровичова, Т. и Бумерл. Ј. 2018. Истражување на локалитетот Врбјанска Чука во 2017 година. *Balkanoslavica* 47 (1): 253-285.
- Naumov, G.; Mitkoski, A. and Talevski, H. 2018. Excavation Season in 2018 at Vrbjanska Čuka tell in Pelagonia, in Fidanoski, Lj. and Naumov, G. (Ed) *Neolithic in Macedonia: Challenges for New Discoveries*: 35–55. Skopje: Center for Prehistoric Research.
- Наумов, Г., Гулевска, Ј., Пенезиќ, К., Антолин, Ф., Миткоски, А. Сабанов, А и Сотерас, Р. 2020. Мултидисциплинарно истражување на Велушка Тумба во 2019 година. Во Фиданоски, Љ и Наумов, Г. (ур.) *Неолитот во Македонија: во чест на Драгица Симоска*: 29-61. Скопје: Центар за истражување на предисторијата.
- Naumov, G., Mitkoski, A., Talevski, H., Anvari, J., Przybila, M., Stojanovski, D., Antolín, F., Sabanov, A., Živaljević, I., Dimitrijević, V., Gibaja, J., Mazzucco, N., Milevski, G., Dumurđanov, N., Pendić, J., Blažeska, Z., Stefanović, S. *in press*. Early Neolithic tell of Vrbjanska Čuka in Pelagonia. *Praehistorische Zeitschrift*.
- Pyke, G. 1996. Structures and Architecture. In Wardle, K. A (ed.). *Nea Nikomedea I: The excavation of an Early Neolithic village in northern Greece 1961 – 1964*: 39 - 54. London: The British School at Athens.

- Рујак, З., Зидаров, П. и Канзурова, Е. 2019. Ангелци, Костурино и Дамјан: геомагнетно скенирање. Во Фиданоски, Љ и Наумов, Г. (ур.) *Неолитот во Македонија: во чест на Воислав Санев*: 93-106. Скопје: Центар за истражување на пре-дисторијата.
- Санев, В. 1994. Младото камено време. Во (без уред.) Археолошка карта на Република Македонија 1: 26-42. Скопје: МАНУ.
- Санев, В. 1995. Неолитот и неолитските култури во Македонија. *Цивилизации на почвата на Македонија 2*, Скопје.
- Санев, В. и Симоска, Д. 1983. *Неолитските населби Велушка Тумба и Голема Тумба кај село Трн во развојот на првите земјоделски заедници во Централна Пелагонија* – непубликуван извештај. Битола: Завод за заштита на спомениците на културата.
- Симоска, Д. 1986. Велушка Тумба, неолитска населба. *Arheološki Pregled* 26: 48. Ljubljana.
- Симоска, Д. и Кузман, П. 1990. Тумба Оптичари. *Arheološki Pregled* 1988: 63 - 66. Ljubljana.
- Симоска, Д. и Санев, В. 1975. Неолитска населба Велушка тумба кај Битола. *Macedoniae Acta Archaeologica* 1: 25 – 85.
- Симоска, Д. и Санев, В. 1976. *Праисторија во Централна Пелагонија*. Битола: Народен музеј Битола.
- Симоска, Д. и Санев, В. 1977. Неолитска населба на Мала Тумба кај село Трн, Битола. *Macedonia Acta Archaeologica* 3: 215-237.
- Симоска, Д., Китаноски, Б. и Тодоровиќ, Ј. 1979. Неолитска населба во село Могила кај Битола. *Macedonia Acta Archaeologica* 5. 9-30.
- Stojanova Kanzurova, E. 2017. Chronological and cultural character of Veluška Tumba, Bitola, Village of Porodin, in the Early and Middle Neolithic of Velušina-Porodin group. In Rujak, Z.; Sekulov, V. and Cvetanov, D. (eds.) *Acta Musei Tiberiopolitani* 2: 45-53.
- Толевски, И. 2009. Архитектура. Во Наумов, Г., Фиданоски, Љ., Толевски, И. и Ивковска, А. *Неолитските заедници во Република Македонија*: 35 - 47. Скопје: Данте.
- Темелкоски, Д. и Миткоски, А. 2005. Типови неолитски жртвеници во праисториската збирка на Заводот и музеј – Прилеп. *Зборник на Музејот на Македонија 2* (археологија): 47 - 56.
- Фиданоски, Љ. 2009. Производство на керамички садови. Во Наумов, Г.; Фиданоски, Т.; Толевски, И. и Ивковска, А. *Неолитските заедници во Македонија*: 109-153. Данте: Скопје.
- Fidanoski, Lj. 2009. Objects from ceramics, stone, bone, antler and shell. In Naumov, G., Fidanoski, Lj., Tolevski, I. and Ivkowska, A. *Neolithic Communities in the Republic of Macedonia*: 83-86. Skopje: Dante.
- Fidanoski, Lj. 2015. Home Sweet Home: Neolithic Architectural Remnants from Cerje-Govrlevo, Republic of Macedonia. *Analele Banatului XXIII*: 11-44.
- Harding, A., Sievers, S and Venclova, N. 2006. *Enclosing the Past: Inside and Outside in Prehistory*. Sheffield: J.R. Collis Publications.

Goce NAUMOV and Jasmina GULEVSKA

A FIELDWORK SEASON AT VELUŠKA TUMBA SITE IN 2020

Summary

The site Velushka Tumba is one of the most interesting Neolithic settlements in Pelagonia considering its stratigraphy, architecture and material culture. Therefore, it began to be explored in 2017 with new scientific approaches which, in addition to standard knowledge of layers, buildings and artifacts, aimed to reconstruct the internal organization of the settlement and its natural environment, as well as a detailed insight into the stratigraphy, chronology, architectural landmarks, the production of pottery, tools or objects associated with rituals and into the diet of the inhabitants of this impressive mound whose continuous occupation created numerous layers at a height of almost 4 meters. In addition to the usual archaeological methods, also geoarchaeological, archaeobotanical and radiocarbon analyzes have been applied in the last few years of research on this site, as well as registration of all features and units using the Harris matrix, which provided a very detailed insight into a variety of Neolithic layers.

The research in 2020 was in that direction as well and was focused primarily on the fieldwork in the trench opened in the 1970s, but which remained unfinished in the remaining decades. This year's research is related to that of 2019 when the West section of the trench was studied in order to revise the stratigraphy and all its features in regard to architecture and material culture. Due to that, two new quadrants were opened, Quadrant I north of last year's control trench and Quadrant II east of it. These quadrants with dimensions of 5x5 meters gave an initial insight into some of the earliest layers of this site, which provided information about few more buildings from the beginning of the Neolithic settlement.

During the excavations the remains of 7 buildings were recorded, two of which were registered in the western profile last year. They are numbered with numbers 1 and 2 (from 2019), while those detected in 2020 with the numbers from 14 to 17. Since a smaller space of these buildings was explored, only elementary data were obtained for their basic architectural features, as well as for the material culture discovered in them. Most of the buildings are made of unburnt daub walls, while all contain a floor of compact plaster in between pillars and piles that form the basis of the buildings or contribute to the internal stabilization of the roof beams. Only between Building 14 and Building 15 have a dug canal in which the pillars and piles are located.

In the domain of architectural features, Building 13 should be singled out, as a larger part of it was explored comparing to that of the other buildings. It is also highest in this year's stratigraphy, which may explain its differences from those recorded in the phases below it. Namely, it has similar features like Building 2, whose walls are made of burnt daub, but it also contains several clay structures: bins, oven, etc. If the architecture of the buildings that were documented in the section last year are considered, but also some of those from this season, then these two buildings can be distinguished as one of the few with such architectural features because apparently buildings with unburnt daub walls dominate in Veluška Tumba. Several grinding stones were discovered in Building 13, majority turned upside down, which indicates the rite of leaving the dwellings common for several Neolithic settlements in Pelagonia and Macedonia.

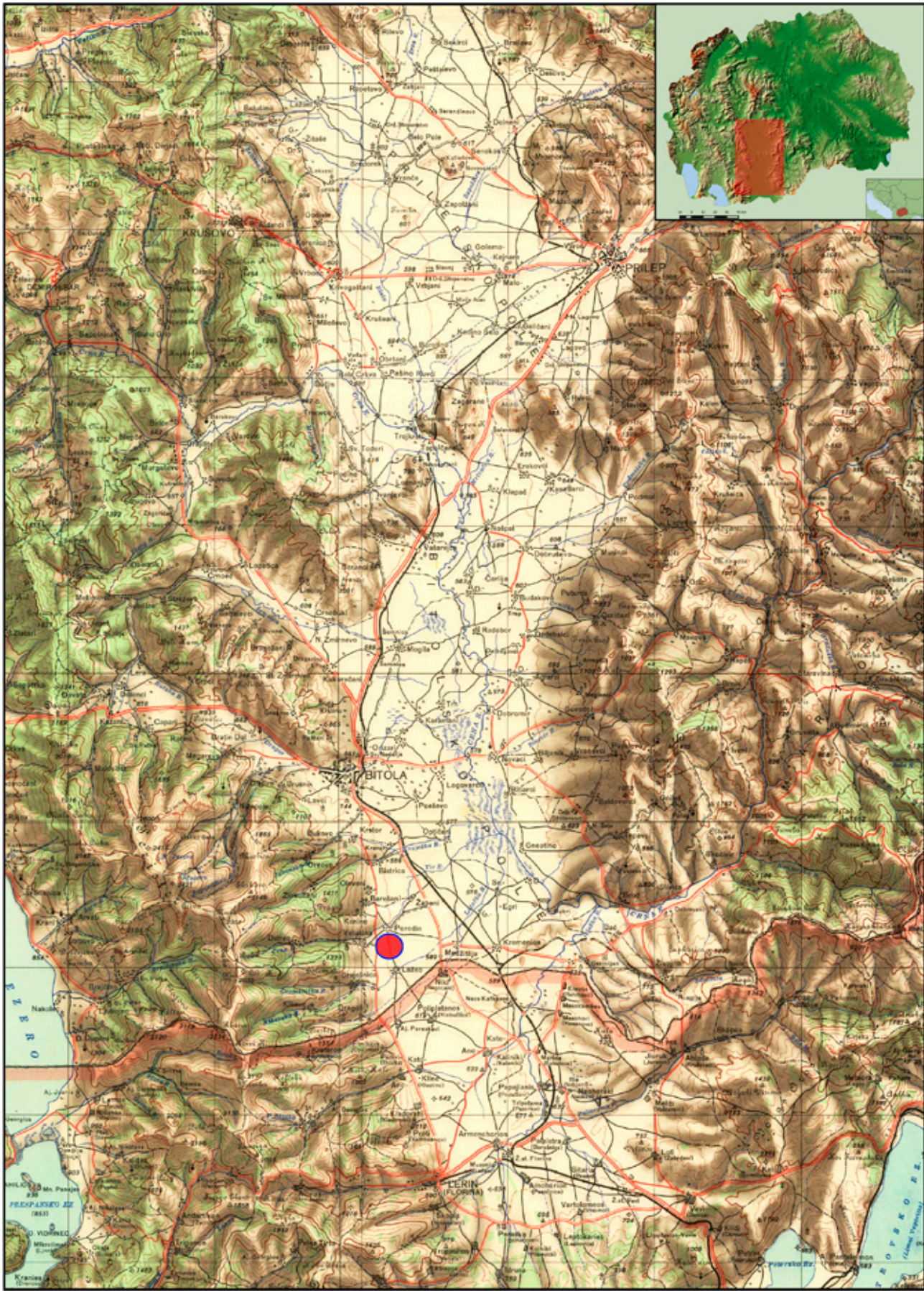
In addition to detecting, documenting and interpreting architectural units, this year's research was also focused on precise identification of the household inventory found in each of the buildings. It allows a partial insight into the daily life of the inhabitants of different buildings, but also to detect the typological and production differences at various stages in the beginnings of this Neolithic settlement. According to the initial information obtained, it can be concluded that most of the buildings mainly have plates with open, semi-open and closed rims, which are more common even than coarse pottery. Among the pottery with a fine clay fabric also amphorae vessels with large dimensions are largely present, as well as their smaller equivalents. The plates and amphorae like vessels, were often decorated with white painted patterns (moons, elongated triangles, stair-like lines, rhombuses, stripes filled with vertical and oblique lines, etc.). It should be noted that these motives are found in some of the earliest buildings in the settlement, i.e. in its initial stages.

The ceramic production is also familiar with coarse vessels, most often low-necked bowls and storage vessels. The bowls are usually decorated with impresso patterns made with nails, while the storage containers have barbotin arranged in vertical lines and massive button-like handles. Some of them also have traces of mat on their bottom, which indicates that they were dried on such a surface. Small jars and cups were found among the pottery, as well as lids that were used to cover some of the pots.

In addition to the vessels, several types of clay objects have been found, which could be associated

with ritual practices, such as the anthropomorphic and zoomorphic figurines, deer heads from house models on high legs, altars of the table type and anthropomorphic house models. These objects and their features are typical for the most of Neolithic sites in Pelagonia, so they do not stand out with some unusual features. In regard to the clay objects, several weights and bracelets were found, which are used in weaving, dressing and the adornment of the inhabitants living in this settlement. In the domain of daily activities, several bone tools and flint blades have been unearthed, as well as grinding stones used for processing the grain.

Veluška Tumba research in 2020 has contributed to a new significant insight into the beginnings of this Neolithic settlement. If these findings are compared with those obtained from last year, a very thorough reconstruction of the life inside and around this settlement can be done. It gives also an insight into various aspects of the Neolithic communities in Pelagonia and especially in the way they built houses, produced and modified pottery, worshiped their ancestors and nature, prepared food, clothes and household inventory, etc. This provides a variety of new information that can contribute in the interpretation of the social, economic and symbolic components that were an integral part of the lives of those who established and continuously lived on Velushka Tumba. In that direction, the future research of this site will continue in the domain of the excavation and through the application of new scientific methods that will help to understand the first farmers in this part of Macedonia.



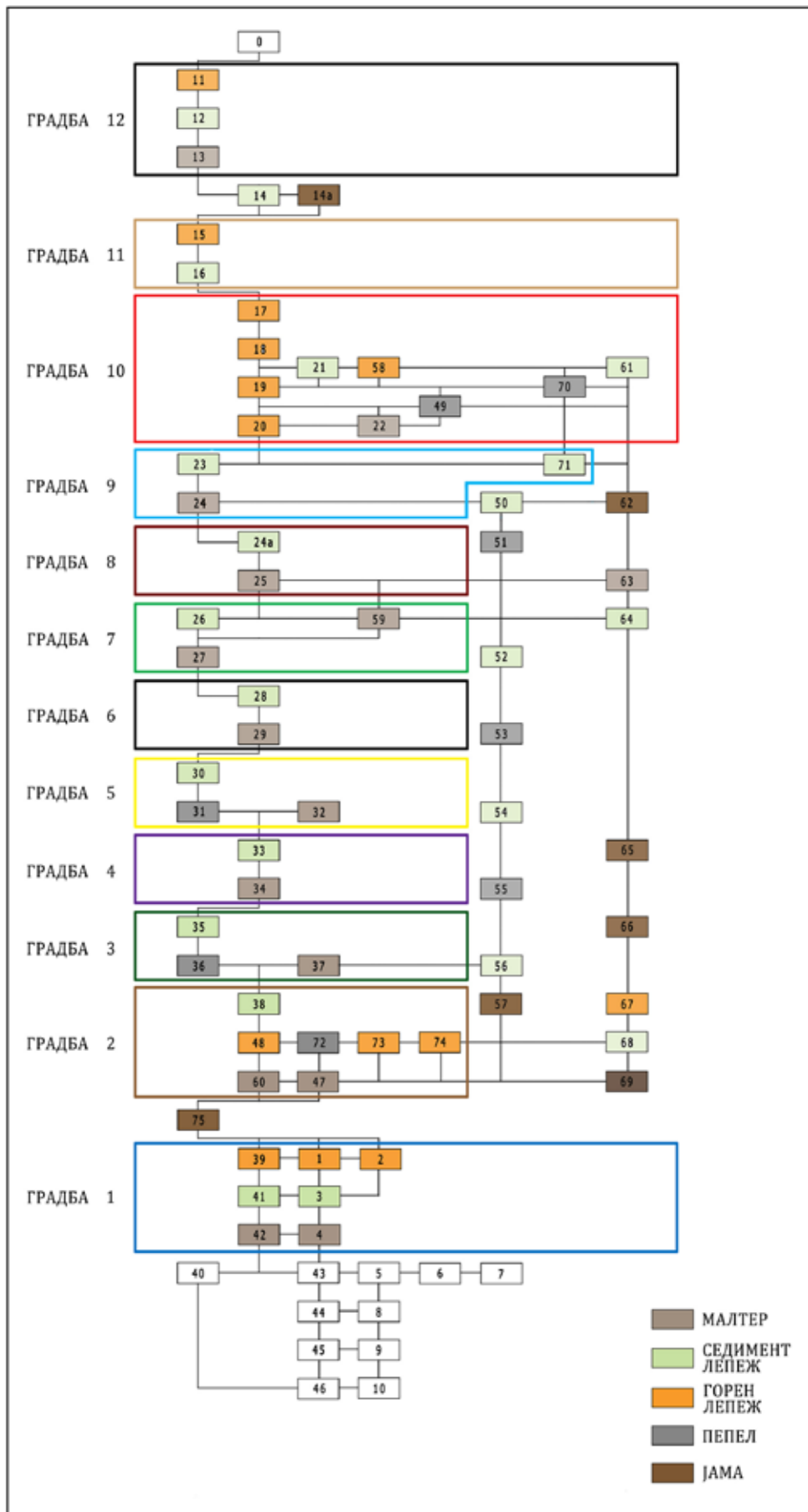
Сл. 1. Карта со позиција на локалитетот Велушка Тумба кај селото Породин во Пелагонија.



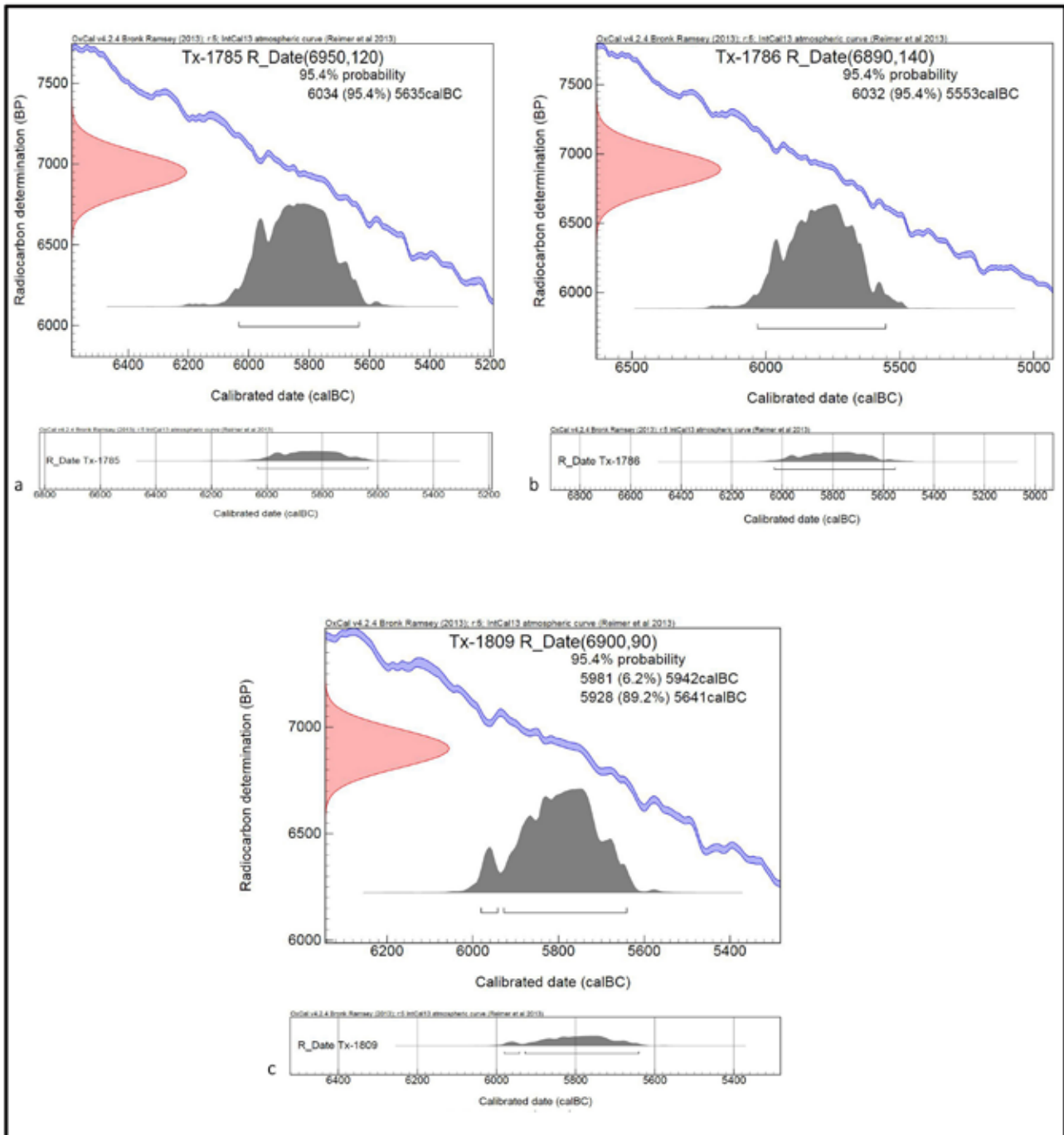
Сл. 2. Поглед кон Велушка Тумба од југ, запад и север (фото: Гоце Наумов).



Сл. 3. Резултати од геомагнетното скенирање на дел од локалитетот (Наумов и др. 2017).



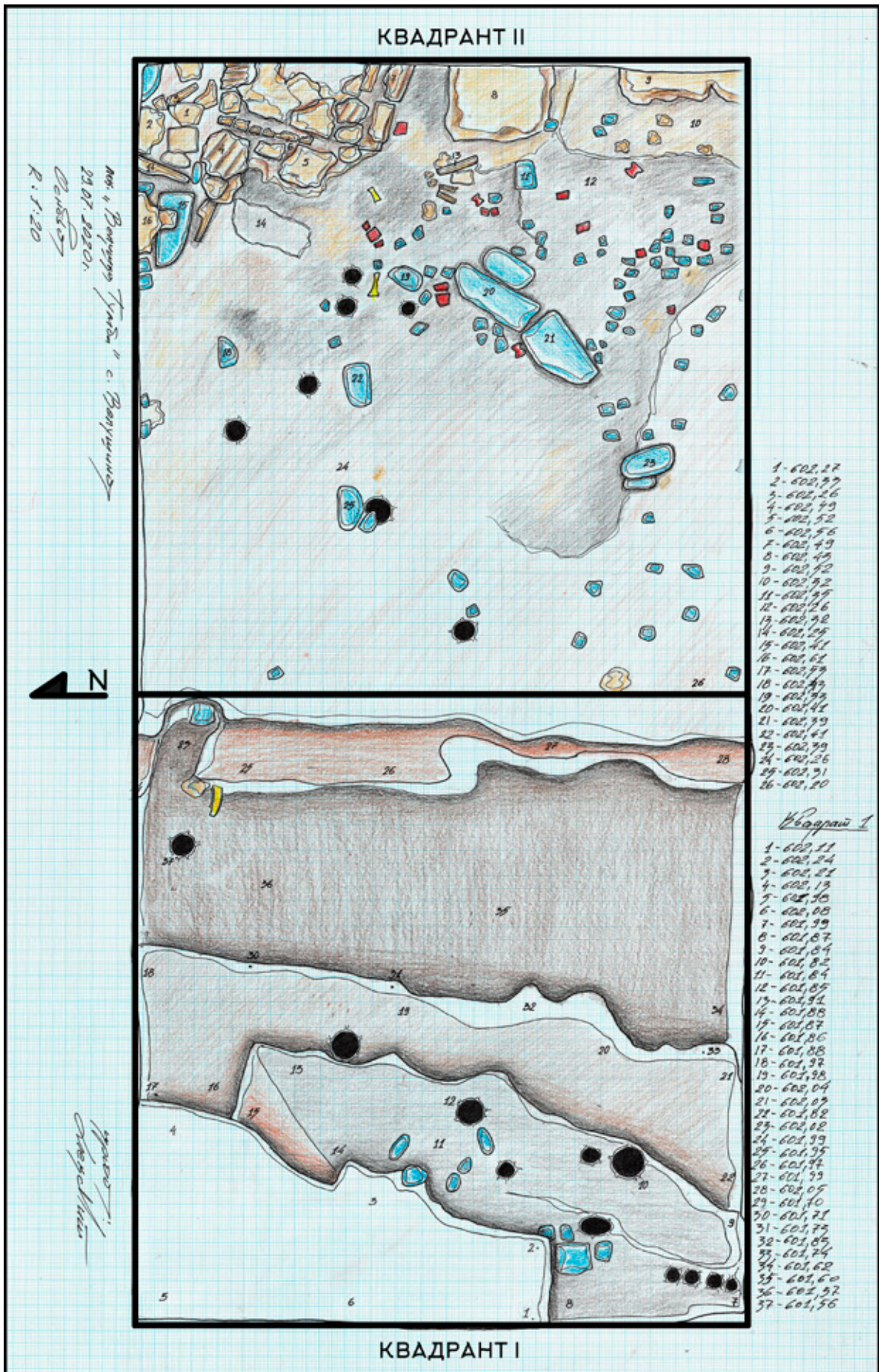
Сл. 4. Графички приказ на стратиграфијата на локалитетот во кого се означени обележјата на стратиграфските единици и нивната припадност во градбите регистрирани во 2019 година (Наумов и др. 2020).



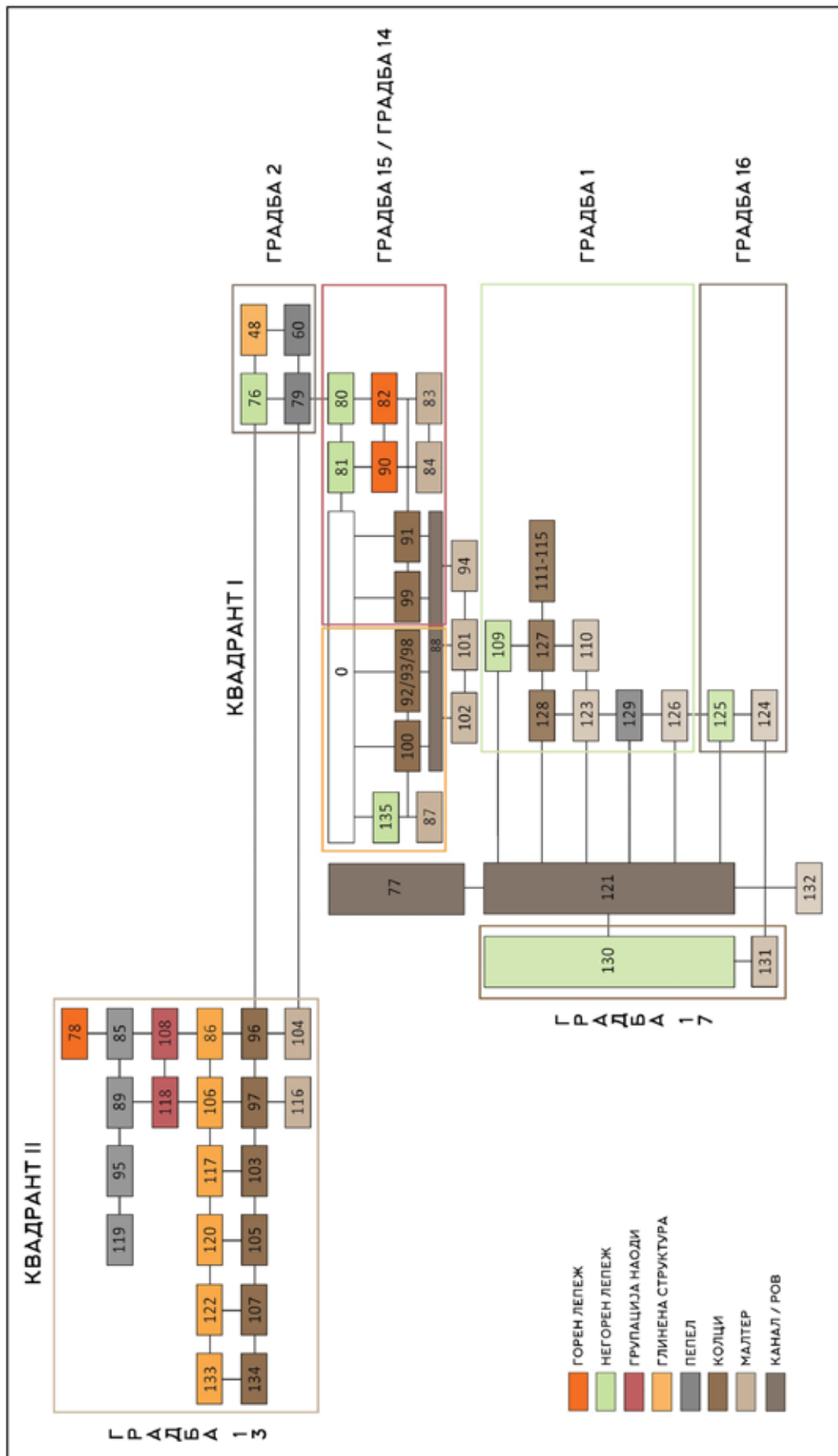
Сл. 5. Графички приказ на резултатите добиени од калибрирањето на радиокарбонските анализи (Наумов 2016).



Сл. 6. Археолошката сонда од кампањата во 2020 година, фотографирана со дрон (фото: Димитар Бежановски и Гоце Наумов).



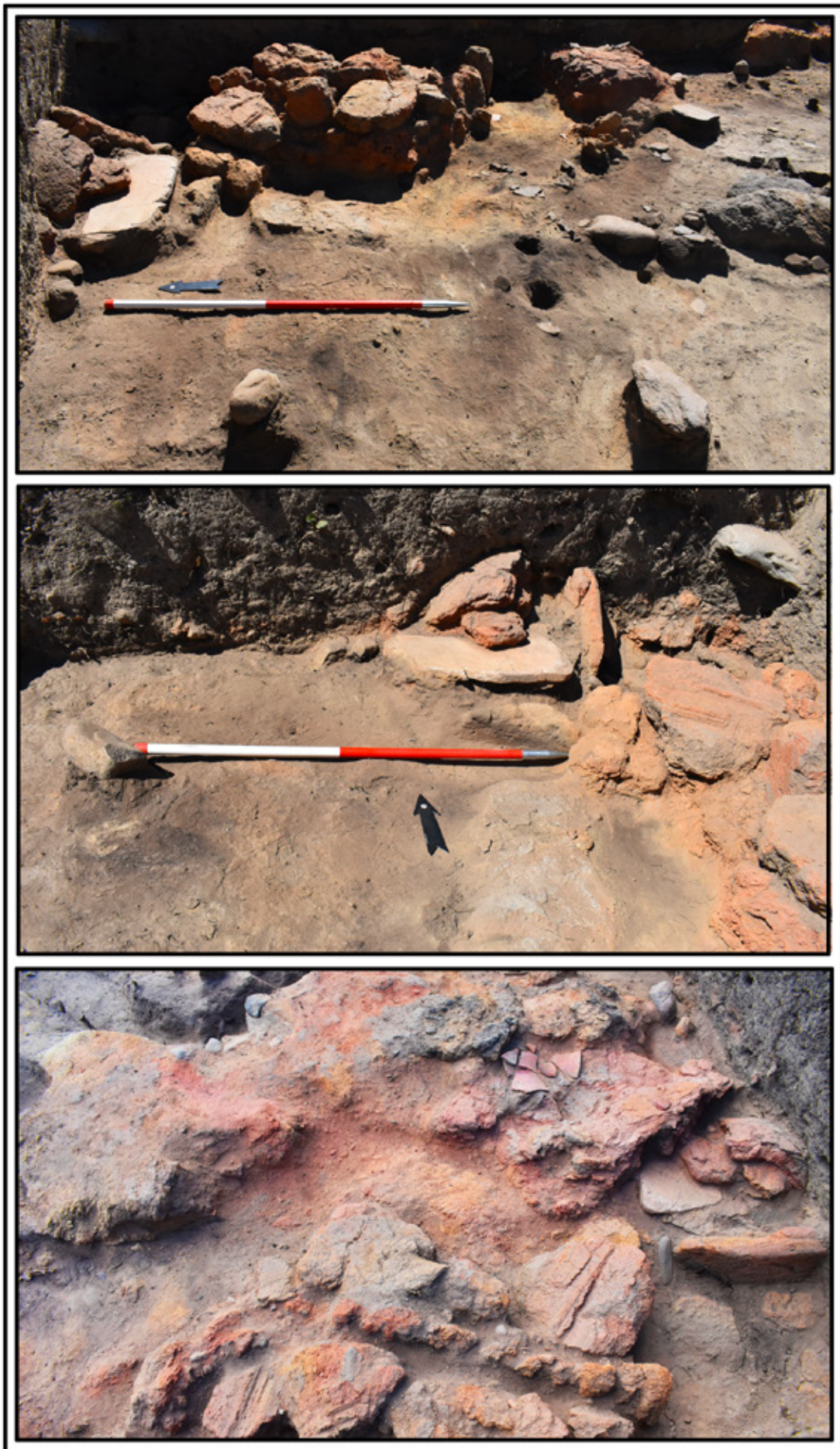
Сл. 8. Констатирани градби и обележја во завршните фази на истражување на Квадрант I и Квадрант II (цртеж: Александар Миткоски).



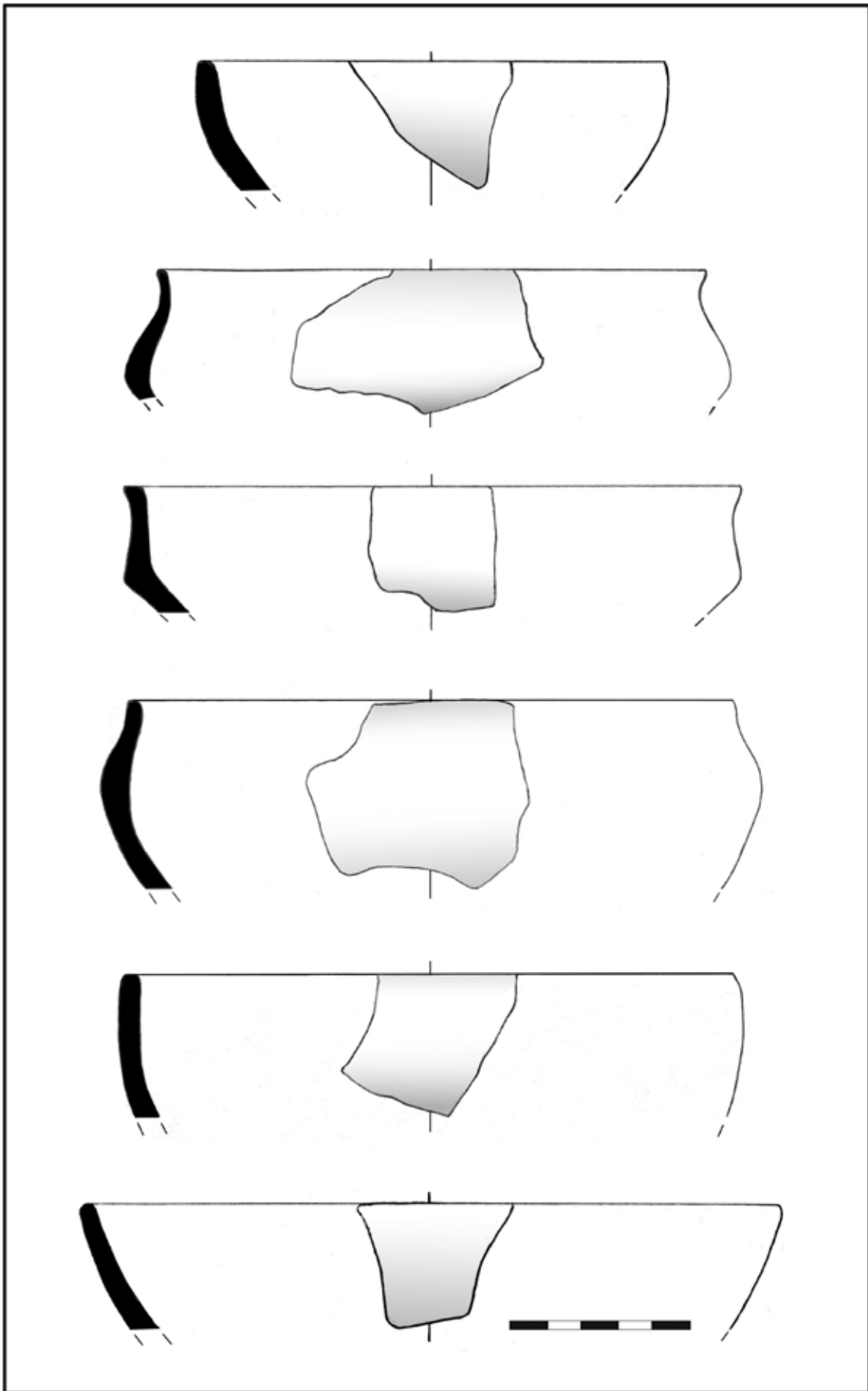
Сл. 9. Графички приказ на стратиграфијата на локалитетот во кого се означени обележјата на стратиграфските единици и нивната припадност во градбите регистрирани во 2020 година (графикон: Гоце Наумов).



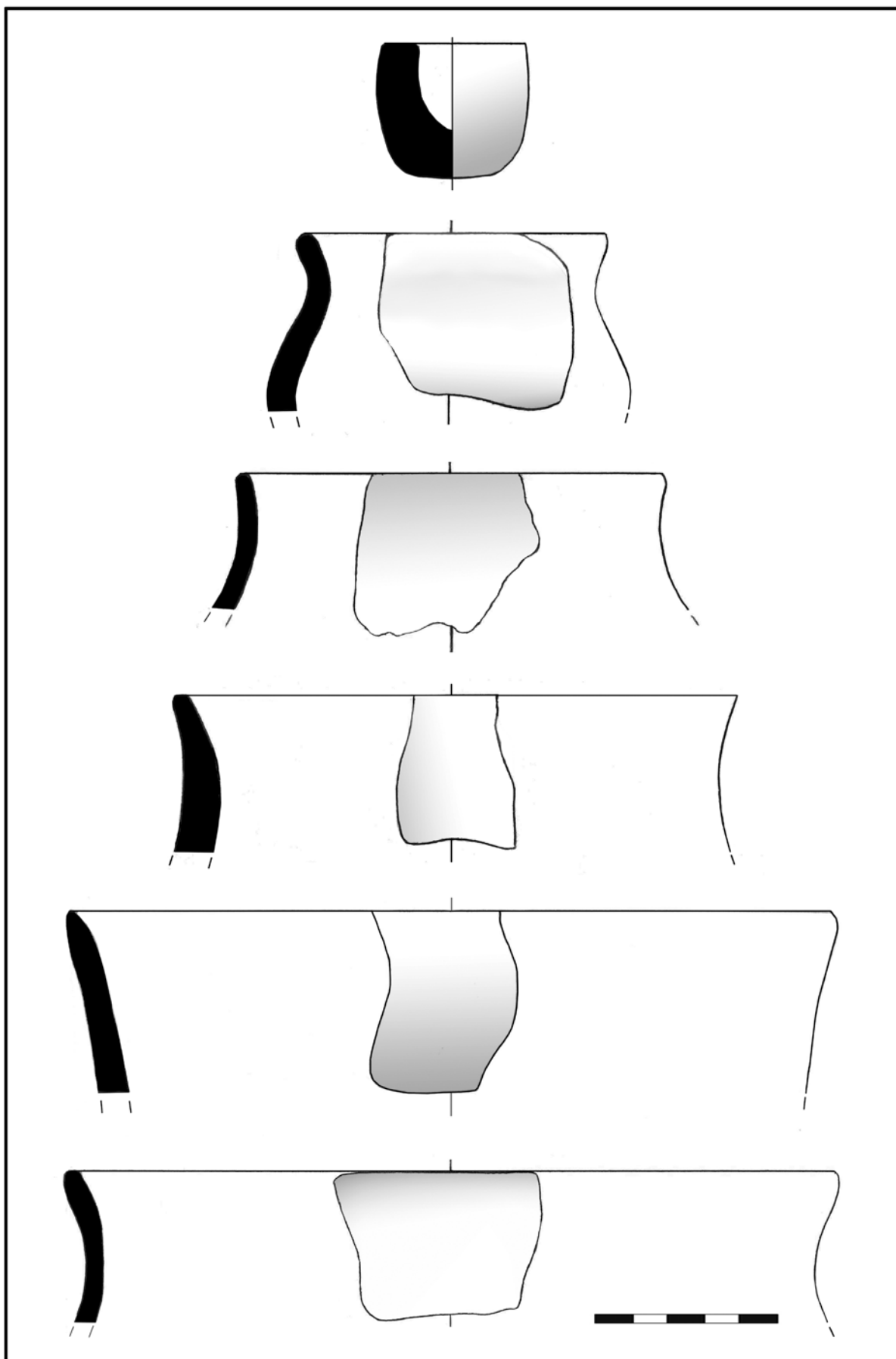
Сл. 10. Позиција на камени мелници и тегови во Градба 13 (фото: Гоце Наумов).



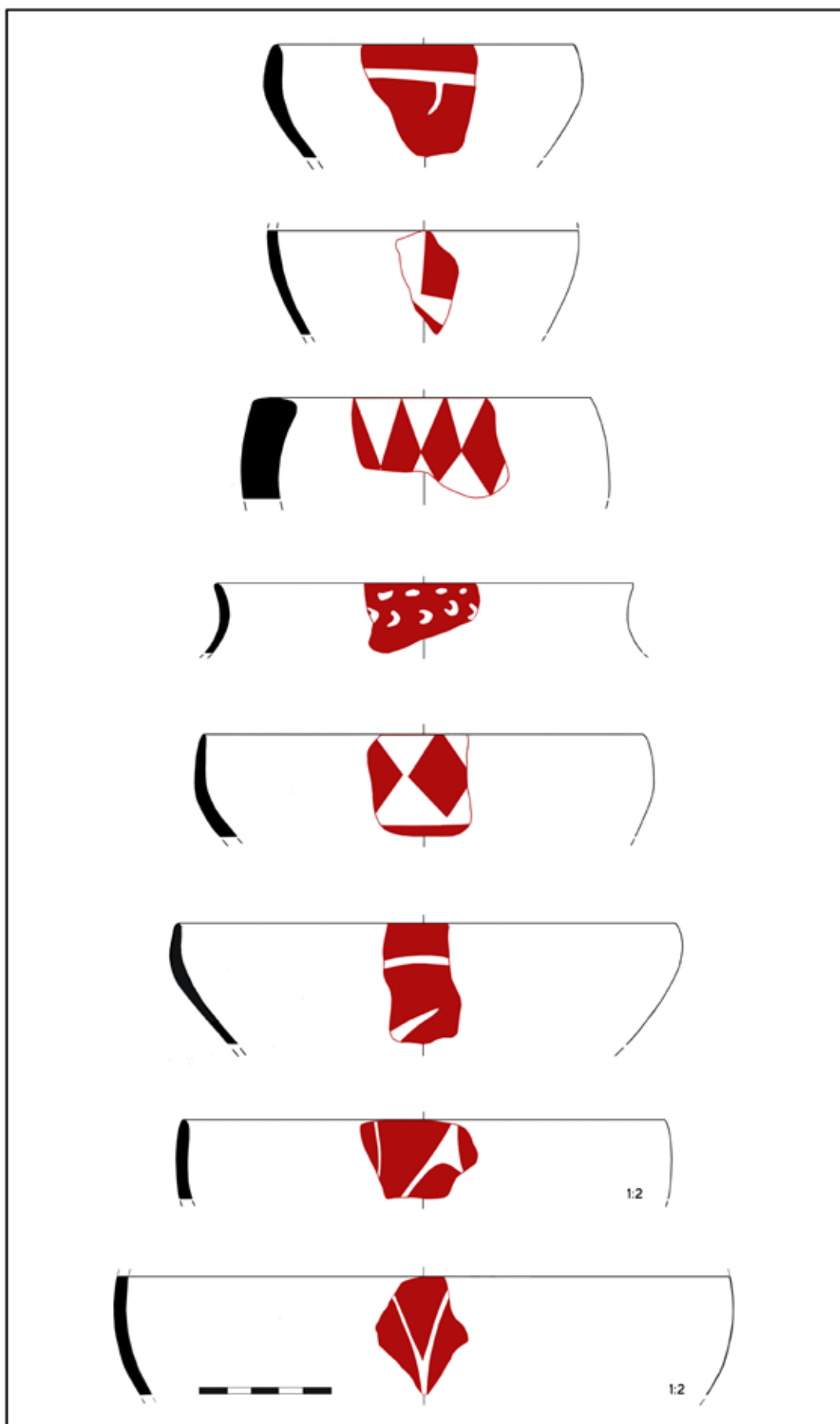
Сл. 11. Сандак за мелење на жито во северниот профил на Градба 13 (фото: Гоце Наумов).



Сл. 12. Садови од различни стратиграфски единици во Квадрант I и Квадрант II (цртежи: Антонио Стојановски и Никола Христовски; обработка: Гоце Наумов).



Сл. 13. Садови од различни стратиграфски единици во Квадрант I и Квадрант II (цртежи: Антонио Стојановски и Никола Христовски; обработка: Гоце Наумов).



Сл. 14. Садови со бело сликана декорација од различни стратиграфски единици во Квадрант I и Квадрант II (цртежи: Гоце Наумов).



Сл. 15. Фрагменти од обредни предмети и алатки откриени во Квадрант I и Квадрант II (фото: Емилија Трајковска и Атанасија Гулевска; обработка: Гоце Наумов).